
2017 YILI

GAZİ ÜNİVERSİTESİ

GÜZEL SANATLAR
ENSTİTÜSÜ

BİRİM FAALİYET
RAPORU

İÇİNDEKİLER

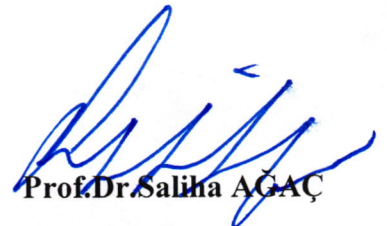
ÜST YÖNETİCİ SUNUŞU.....	
I- GENEL BİLGİLER.....	
A- Misyon ve Vizyon.....	
B- Yetki, Görev ve Sorumluluklar.....	
C- İdareye İlişkin Bilgiler.....	
1- Fiziksel Yapı.....	
2- Örgüt Yapısı.....	
3- Bilgi ve Teknolojik Kaynaklar	
4- İnsan Kaynakları	
5- Sunulan Hizmetler	
6- Yönetim ve İç Kontrol Sistemi	
D- Diğer Hususlar	
II- AMAÇ ve HEDEFLER	
A- İdarenin Amaç ve Hedefleri	
B- Temel Politikalar ve Öncelikler	
C- Diğer Hususlar	
III- FAALİYETLERE İLİŞKİN BİLGİ VE DEĞERLENDİRMELER	
A- Mali Bilgiler	
1- Bütçe Uygulama Sonuçları	
2- Temel Mali Tablolara İlişkin Açıklamalar	
3- Mali Denetim Sonuçları	
4- Diğer Hususlar	
B- Performans Bilgileri	
1- Faaliyet ve Proje Bilgileri	
2- Performans Sonuçları Tablosu	
3- Performans Sonuçlarının Değerlendirilmesi	
4- Performans Bilgi Sisteminin Değerlendirilmesi	
5- Diğer Hususlar	
IV- KURUMSAL KABİLİYET ve KAPASİTENİN	
DEĞERLENDİRİLMESİ	
A- Üstünlükler	
B- Zayıflıklar	
C- Değerlendirme	
V- ÖNERİ VE TEDBİRLER	

BİRİM / ÜST YÖNETİCİ SUNUŞU

Gazi Üniversitesi Güzel Sanatlar Enstitüsü 2547 sayılı Yükseköğretim Kanununda yer alan hükümler gereğince, 2011 yılında G.Ü. Rektörlüğüne bağlı olarak lisansüstü eğitim-öğretim sağlamak amacıyla kurulmuştur. Enstitümüzde, 4 Anabilim Dalı, 7 Anasanat Dalı, 11 programda tezli yüksek lisans, 11 programda doktora/sanatta yeterlik olmak üzere toplam 22 programla Lisansüstü eğitim faaliyetlerini sürdürülmektedir. Bu programlara kayıtlı 516 yüksek lisans, 193 doktora/sanatta yeterlik öğrencisi ve 22 yabancı uyruklu öğrenci bulunmaktadır.

Enstitümüz önümüzdeki eğitim-öğretim döneminde de stratejik planda belirtilen misyonlarını yerine getirmenin yanısıra vizyonuna uygun biçimde ulusal ve uluslararası düzeyde nitelikli sanatçı ve tasarımcılar yetiştirmeye, ülkenin akademik kadro ihtiyacına yönelik katkı sağlamaya devam edecektir. Ayrıca sanat ve tasarım alanındaki nitelikli eğitimi ile Türkiye burslusu olarak eğitim almak isteyen veya değişim programlarıyla üniversitemize gelen yabancı uyruklu öğrenciler ile sanat ve kültürümüzün dünyaya yaygınlaşmasına katkı sağlayacaktır.

Saygılarımla,


Prof. Dr. Saliha AĞAÇ
Müdür

1. GENEL BİLGİLER

1.A. MİSYON ve VİZYON

Misyon

Gazi Üniversitesi Rektörlüğü'ne bağlı olarak Bakanlar Kurulunun 08.04.2010 tarihli kararıyla kurulmuş ve 2012- 2013 eğitim- öğretim yılında lisansüstü eğitime başlamış olan Güzel Sanatlar Enstitüsünün misyonu; sanat, bilim, tasarım ve Türk müziği alanlarında, akademik birikim ve deneyime sahip, kendi alanlarında yetkin, ülkemizin kalkınmasına, toplumumuzun gelişmesine adanmışlık duygusuyla katkıda bulunacak üstün donanımlı sanatçı, bilim insanı ve tasarımcılar yetiştirmektir. Lisans/Yüksek Lisans yeterliliklerine dayalı olarak lisansüstü programların amacı çağdaş sanat ve bilimsel anlayışın gelişmesini sağlamakla birlikte, sanatın duygusallığı ile bilimin araştırıcı ve geliştirici niteliğine uygun, toplumun maddesel ve ruhsal gereksinimlerini karşılayabilecek, alanlarında özgün bir biçim geliştiren sanatçılar ve evrensel eğitim anlayışını benimsemiş yetkin akademisyenler yetiştirmektir.

Vizyon

Lisansüstü eğitim-öğretim sürecinde, öğrencilerin eğitim dönemi boyunca yaratıcı niteliklerinin ortaya çıkarılması; araştırmaya, sorgulamaya, denemeye, uygulamaya ve sonuçlandırmaya yönelik süreçleri kapsayan bilimsel yöntemler ekseninde düşünmelerinin sağlanması, modern teknoloji kullanımı ile işlevsel üretim ilkelerini benimseyen bir eğitim sonrasında öğrencilerin gelişmiş yaratıcı niteliklere sahip, bilimsel düşünme ve üretme becerileri kazanmış yetkin birer sanatçı ve akademisyen olmaları hedeflenmektedir. Bununla birlikte, kurumun bir diğer hedefi de oluşturduğu özgün yapısını koruyarak sanat, tasarım, müzik ve bilim alanlarında kendisini sürekli yenileyen ve geliştiren bir eğitim-öğretim ilkesini sürdürmek, alanlarındaki ulusal ve uluslararası araştırma kurumları ve sivil toplum kuruluşlarıyla ortak çalışmalar yürüterek akademik kadrosu, öğrencileri ve mezunlarıyla birlikte küresel platformdaki başarılı etkinliklere imza atmak ve Gazi Üniversitesi'ni bu anlamda evrensel boyuttaki parlak bir geleceğe taşımaktır.

B. Yetki, Görev ve Sorumluluklar

Birimin Kuruluş Mevzuatı

Gazi Üniversitesi Güzel Sanatlar Enstitüsü 08.04.2010 tarih ve 1370 sayılı Bakanlar Kurulu kararıyla kurulmuş olup 13.02.2011 tarihinde Resmi Gazete’de yayınlanmıştır.

Enstitü Müdürü

- Enstitü kurullarına başkanlık etmek, Enstitü kurullarının aldığı kararları uygulamak ve Enstitü birimleri arasında düzenli çalışmayı sağlamak.
- Her öğretim yılı sonunda ve istendiğinde Enstitü genel durumu ve işleyiş hakkında Rektörlük makamına rapor vermek.
- Enstitünün ödenek ve kadro ihtiyaçlarını gerekçesiyle birlikte Rektörlüğe bildirmek, Enstitü bütçesiyle ilgili öneriyi Enstitü yönetim kurulunun görüşünü aldıktan sonra Rektörlüğe sunmak.
- Enstitü birimleri ve her düzeydeki personeli üzerinde genel gözetim ve denetim görevini yapmak.

Enstitü Müdür Yardımcısı

- Genel sorumlulukları doğrultusunda Enstitü Müdürüne yardımcı olmak.
- Enstitü birimleri ve her düzeydeki personel üzerinde genel gözetim ve denetim görevleri yapmak.

Enstitü Sekreteri

- Genel sorumlulukları doğrultusunda Enstitü Müdürünün verdiği görevleri yapmak.
- Enstitü idari personelinin sevk ve yönetim görevi yanında, Enstitünün işleyişiyle ilgili her türlü idari yükümlülüklerinin yerine getirilmesini sağlamak.

Muhasebe ve Taşınır İşlemleri Birimi

Enstitü akademik ve idari personelinin maaş ve ödeme bilgilerini hazırlamak. Enstitü bütçesini Enstitü yönetiminin talimatları doğrultusunda gerçekleştirmek. Enstitünün ihtiyacı olan tüketim malları ve malzeme alımları, hizmet alımları, demirbaş malzemelerinin tekliflerini hazırlayıp satın alma işlemlerini ve Taşınır Kayıt ve Kontrollerini gerçekleştirmek.

Yazı İşleri Birimi

Enstitü Yönetim Kurulu ve Enstitü Kurulu kararlarını yazmak.

Personel Birimi

Personelin özlük haklarına dair her türlü işlemleri gerçekleştirmek.

Bilgi İşlem

Enstitümüz web sayfasını güncellemek ve düzenlemek. Yarıyıllar itibariyle açılacak dersleri ve ders programını güncelleyip ilan etmek. Her yarıyıl lisansüstü öğrenci alım işlemlerini düzenlemek ve ilan etmek. Diğer birimlere teknolojik destek vermek. Enstitümüzün istatistiki bilgilerini hazırlamak. Öğrenci bilgi sisteminin koordinasyonunu sağlamak.

Öğrenci İşleri

Enstitüye bağlı anabilim dallarında kayıtlı bulunan öğrencilerin işlemlerini yönetmelikler ve Enstitü yönetiminin talimatlarıyla gerçekleştirmek.

1.C. İDAREYE İLİŞKİN BİLGİLER

Enstitü, idari olarak müdür, müdür yardımcısı ve enstitü sekreteri tarafından yönetilmektedir. Ayrıca, idari ve mali konulara ilişkin kararların alındığı enstitü yönetim kurulu ile eğitim-öğretim ile ilgili kararların alındığı enstitü kurulu idari mekanizmada yer almaktadır.

1.C.1.Fiziksel Yapı

Güzel Sanatlar Enstitüsü, üniversitemizin Emek yerleşkesinde bulunan İletişim Fakültesi B blok giriş katında, hizmet veren dört yönetim odası, öğrenci işleri,

muhasabe, satın alma, bilgi işlem, personel işleri, yazışma, haberleşme bürolarının kullandığı iki adet ofis ile araştırma görevlileri ve toplantı odaları bulunmaktadır. Enstitü bünyesinde kütüphane ve internet olanakları bulunmamaktadır.

1.1-Eğitim Alanları Derslikler

Enstitümüzde derslik bulunmamaktadır.

1.2- Sosyal Alanlar

Enstitümüzde öğrencilerin ve öğretim üyelerinin kullanımına açık sosyal alan bulunmamaktadır.

1.2.2.Yemekhaneler

Emek yerleşkesinde Diş Hekimliği, İletişim Fakültesi ve Güzel Sanatlar Enstitüsü kullanımına açık yemekhane personel tarafından kullanılmakta olup kapasite bilgileri mevcut değildir.

1.2.3.Misafirhane

Enstitü kullanımına açık misafirhane bulunmamaktadır.

1.2.4.Öğrenci Yurtları

Enstitümüzde öğrenci yurdu bulunmamaktadır.

1.2.5.Lojmanlar

Enstitü akademik ve idari personeline tahsisli lojman bulunmamaktadır.

1.2.6.Spor Tesisleri

Enstitümüzde spor tesisleri bulunmamaktadır.

1.2.7.Toplantı – Konferans Salonları*

	Kapasitesi 0–50	Kapasitesi 51–75	Kapasitesi 76–100	Kapasitesi 101–150	Kapasitesi 151–250	Kapasite 251–Üzeri
--	----------------------------	-----------------------------	------------------------------	-------------------------------	-------------------------------	-------------------------------

Toplantı Salonu	12 kişi-24 m2 1 adet					
Konferans Salonu						
Toplam	12kişi-24 m2					

*Adet olarak belirtilecektir.

Toplantı Salonu Kapasitesi:12 Kişi
Toplantı Salonu Alanı: 24 m2

1.3- Hizmet Alanları

1.3.1. Akademik Personel Hizmet Alanları

	Sayısı (Adet)	Alanı (m2)	Kullanan Sayısı (Kişi)
Çalışma Odası	3	95	3
Toplam	3	95	3

1.3.2. İdari Personel Hizmet Alanları

	Sayısı (Adet)	Alanı (m2)	Kullanan Sayısı
Servis	-	-	-
Çalışma Odası	3	120	11
Toplam	3	120	11

1.4- Ambar Alanları

Ambar Sayısı:1 Adet
Ambar Alanı: 3 m2

1.5- Arşiv Alanları

Enstitümüzde arşiv bulunmamaktadır.

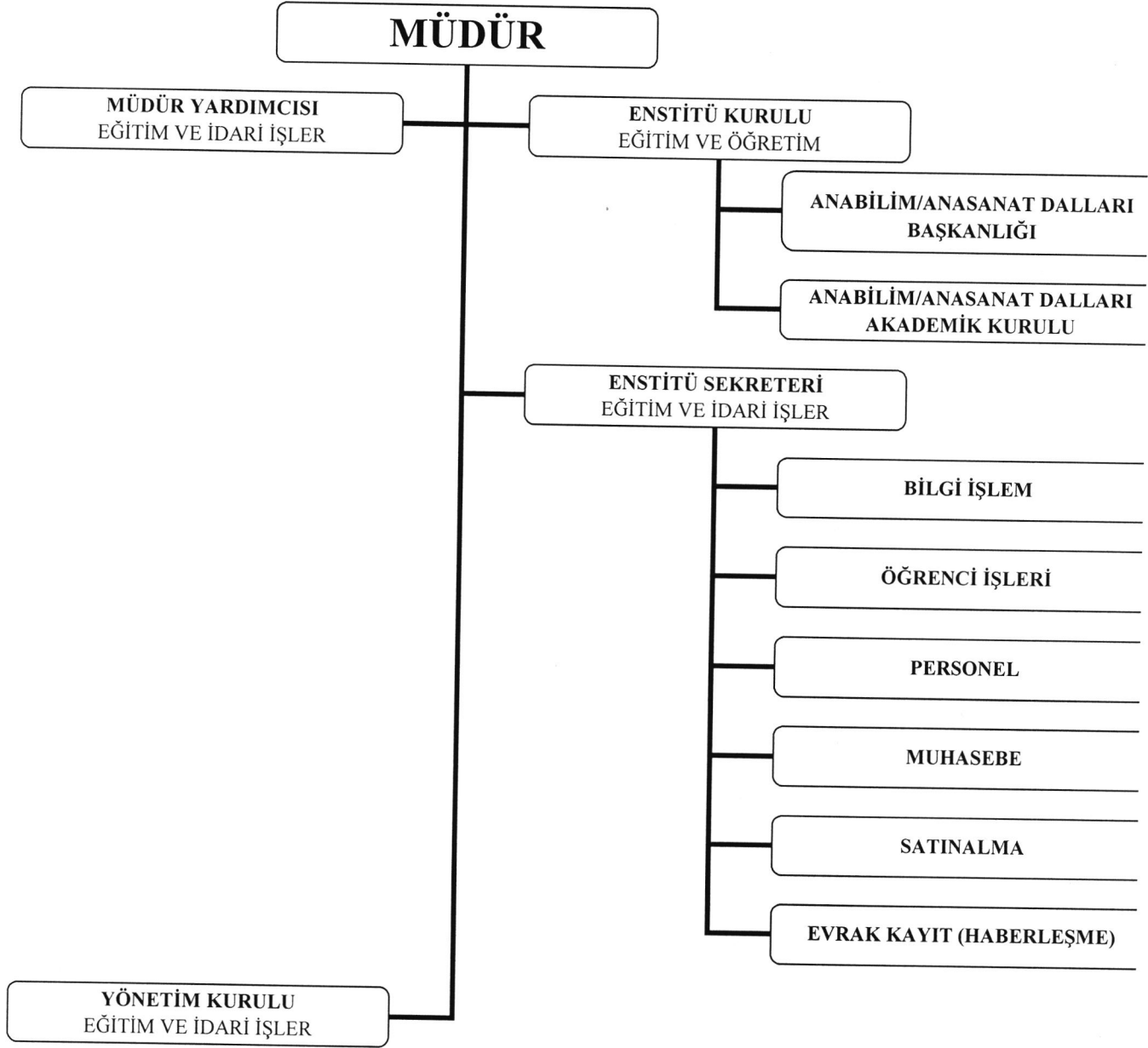
1.6- Atölyeler

Enstitümüzde atölye bulunmamaktadır.

1.7- Hastane Alanları

Hastane alanı bulunmamaktadır.

I.C.2.Örgüt Yapısı (Teşkilat Şeması)



Şekil 1. Güzel Sanatlar Enstitüsü Örgüt Yapısı

I.C.3.Bilgi ve Teknolojik Kaynaklar

3.1- Yazılımlar

Kullandığımız özel bir yazılım bulunmamaktadır.

3.2- Bilgisayarlar

Masa üstü bilgisayar Sayısı: 20 Adet
Taşınabilir bilgisayar Sayısı: 15 Adet

3.3- Kütüphane Kaynakları

Enstitümüz öğrencileri merkez kampüste bulunan kütüphaneden faydalanmaktadır.

3.4- Diğer Bilgi ve Teknolojik Kaynaklar

Cinsi	İdari Amaçlı (Adet)	Eğitim Amaçlı (Adet)	Araştırma Amaçlı (Adet)
Projeksiyon	-	3	-
Yazıcı	20	-	-
Slayt makinesi	-	-	-
Faks	1	-	-
Episkop	-	-	-
Barkot Okuyucu	2	-	-
Baskı makinesi	-	-	-
Fotokopi makinesi	1	-	-
Tepegöz	-	-	-
Fotoğraf makinesi	-	-	-
Kameralar	-	-	-
Televizyonlar	-	-	-
Tarayıcılar	2	-	-
Müzik Setleri	-	-	-
Mikroskoplar	-	-	-
DVD ler	-	-	-

I.C.4.İnsan Kaynakları

4.1- Akademik Personel

Akademik Personel					
	Kadroların Doluluk Oranına Göre			Kadroların İstihdam Şekline Göre	
	Dolu	Boş	Toplam	Tam Zamanlı	Yarı Zamanlı
Profesör					
Doçent					
Yrd. Doçent					
Öğretim Görevlisi					
Okutman					
Çevirici					
Eğitim- Öğretim Planlamacısı					
Araştırma Görevlisi	29		29	35. Madde	
Uzman					

4.2- Yabancı Uyruklu Akademik Personel

Yabancı uyruklu akademik personel bulunmamaktadır.

4.3- Diğer Üniv. Görevlendirilen Akademik Personel

Diğer üniversitelerde görevlendirilen akademik personel bulunmamaktadır.

4.4- Başka Üniv. Üniversitemizde Görevlendirilen Akademik Personel

Başka Üniversitelerden Üniversitemizde Görevlendirilen Akademik Personel		
Unvan	Çalıştığı Bölüm	Geldiği Üniversite
Araştırma Görevlisi	Geleneksel Türk San. A.S.D.	Abant İzzet Baysal Üniversitesi
Araştırma Görevlisi	Geleneksel Türk San. A.S.D.	Osmaniye Korkut Ata Üniversitesi
Araştırma Görevlisi	Geleneksel Türk San. A.S.D.	Kafkas Üniversitesi
Araştırma Görevlisi	Geleneksel Türk San. A.S.D.	Gaziosmanpaşa Üniversitesi
Araştırma Görevlisi	Geleneksel Türk San. A.S.D.	Kafkas Üniversitesi
Araştırma Görevlisi	Geleneksel Türk San. A.S.D.	Kafkas Üniversitesi
Araştırma Görevlisi	Geleneksel Türk San. A.S.D.	Gaziosmanpaşa Üniversitesi
Araştırma Görevlisi	Resim A.S.D.	Muğla Sıtkı Koçman Üniversitesi
Araştırma Görevlisi	Resim A.S.D.	Kahramanmaraş Sütçü İmam Üniv.
Araştırma Görevlisi	Medya Tasarımı A.S.D.	Balıkesir Üniversitesi
Araştırma Görevlisi	Resim A.S.D.	Kahramanmaraş Sütçü İmam Üniv.
Araştırma Görevlisi	Resim A.S.D.	Çankırı Karatekin Üniversitesi
Araştırma Görevlisi	Resim A.S.D.	Iğdır Üniversitesi
Araştırma Görevlisi	Resim A.S.D.	Kafkas Üniversitesi
Araştırma Görevlisi	Resim A.S.D.	Cumhuriyet Üniversitesi
Araştırma Görevlisi	Tekstil Tasarımı A.B.D.	Tunceli Üniversitesi
Araştırma Görevlisi	Tekstil Tasarımı A.B.D.	Tunceli Üniversitesi
Araştırma Görevlisi	Tekstil Tasarımı A.B.D.	Çankırı Karatekin Üniversitesi
Araştırma Görevlisi	Tekstil Tasarımı A.B.D.	Eskişehir Osmangazi Üniversitesi
Araştırma Görevlisi	Türk Müziği A.B.D.	Ordu Üniversitesi
Araştırma Görevlisi	Türk Müziği A.B.D.	Batman Üniversitesi
Araştırma Görevlisi	Türk Müziği A.B.D.	Ömer Halisdemir Üniversitesi
Araştırma Görevlisi	Türk Müziği A.B.D.	Pamukkale Üniversitesi
Araştırma Görevlisi	Grafik Tasarım A.S.D.	Bitlis Eren Üniversitesi
Araştırma Görevlisi	Grafik Tasarım A.S.D.	Kafkas Üniversitesi
Araştırma Görevlisi	Grafik Tasarım A.S.D.	Mardin Artuklu Üniversitesi
Araştırma Görevlisi	Moda Tasarımı A.B.D.	Kahramanmaraş Sütçü İmam Üniv.
Araştırma Görevlisi	Moda Tasarımı A.B.D.	Uludağ Üniversitesi
Araştırma Görevlisi	Kültür Var. Kor. A.B.D.	Pamukkale Üniversitesi
Prof.Dr.	Resim A.S.D.	KTO Karatay Üniversitesi
Prof.Dr.	Resim A.S.D.	Düzce Üniversitesi
Yrd.Doç.Dr.	Türk Müziği A.B.D.	İstanbul Medeniyet Üniversitesi
Toplam	32	32

4.5- Sözleşmeli Akademik Personel

Sözleşmeli personel bulunmamaktadır.

4.6- Akademik Personelin Yaş İtibariyle Dağılımı

Akademik Personelin Yaş İtibariyle Dağılımı						
	21-25 Yaş	26-30 Yaş	31-35 Yaş	36-40 Yaş	41-50 Yaş	51- Üzeri
Kişi Sayısı	-	11	14	4	-	-
Yüzde	-	-	-	-	-	-

4.7- İdari Personel

İdari Personel (Kadroların Doluluk Oranına Göre)			
	Dolu	Boş	Toplam
Genel İdari Hizmetler	13		13
Sağlık Hizmetleri Sınıfı			
Teknik Hizmetleri Sınıfı			
Eğitim ve Öğretim Hizmetleri sınıfı			
Avukatlık Hizmetleri Sınıfı.			
Din Hizmetleri Sınıfı			
Yardımcı Hizmetli	2		2
Toplam	15		15

4.8- İdari Personelin Eğitim Durumu

İdari Personelin Eğitim Durumu					
	İlköğretim	Lise	Ön Lisans	Lisans	Y.L. ve Dokt.
Kişi Sayısı	0	4	1	7	1
Yüzde					

4.9- İdari Personelin Hizmet Süreleri

İdari Personelin Hizmet Süresi						
	1 – 3 Yıl	4 – 6 Yıl	7 – 10 Yıl	11 – 15 Yıl	16 – 20 Yıl	21 - Üzeri
Kişi Sayısı	-	2	-	-	5	6
Yüzde						

4.10- İdari Personelin Yaş İtibariyle Dağılımı

İdari Personelin Yaş İtibariyle Dağılımı						
	21-25 Yaş	26-30 Yaş	31-35 Yaş	36-40 Yaş	41-50 Yaş	51- Üzeri
Kişi Sayısı	0	1	1	3	6	2
Yüzde						

4.11- İşçiler

İşçi statüsünde çalışan personel bulunmamaktadır.

4.12- Sürekli İşçilerin Hizmet Süreleri

Sürekli İşçi statüsünde çalışan personel bulunmamaktadır.

5- Sunulan Hizmetler

5.1- Eğitim Hizmetleri

5.1.1- Devam Eden Öğrenci Sayıları

Öğrenci Sayıları							
Birimin Adı	I.Öğretim Yüksek Lisans			Doktora/Sanatta Yeterlik			Genel Toplam
	E	K	Top.	E	K	Top.	
Fakülteler							
Yüksekokullar							
Enstitüler (Güzel Sanatlar Enstitüsü)	159	357	516	83	110	193	709
Meslek Yüksekokulları							
Toplam							

5.1.2- Yabancı Dil Hazırlık Sınıfı Öğrenci Sayıları

Enstitümüzde yabancı dil hazırlık öğrencisi bulunmamaktadır.

5.1.3- Öğrenci Kontenjanları

Öğrenci Kontenjanları ve Doluluk Oranı				
Birimin Adı	YGS Kontenjanı	YGS Sonucu Yerleşen	Boş Kalan	Doluluk Oranı
Fakülteler				
Yüksekokullar				
Meslek Yüksekokulları				
Toplam				

5.1.4- Yüksek Lisans ve Doktora Programları

Enstitülerdeki Öğrencilerin Yüksek Lisans (Tezli/ Tezsiz) ve Doktora Programlarına Dağılımı				
ANABİLİM/ANASANAT DALI	Yüksek Lisans Yapan Sayısı		Doktora Yapan Sayısı	Toplam
	Tezli	Tezsiz		
BİLEŞİK SANATLAR ANASANAT DALI	66		21	87
EL SANATLARI ANASANAT DALI	56		7	63
GELENEKSEL TÜRK SANATLARI ANASANAT DALI	35		13	48
GRAFİK TASARIMI ANASANAT DALI	29		8	37
KÜLTÜR VARLIKLARI KORUMA ANABİLİM DALI	24		18	42
MODA TASARIMI ANABİLİM DALI	54		19	73
RESİM ANASANAT DALI	75		43	118
TASARIM KÜLTÜRÜ ANABİLİM DALI	8			8
TÜRK MÜZİĞİ ANABİLİM DALI	59		27	86
HEYKEL ANASANAT DALI	31		7	38
TEKSTİL TASARIMI ANABİLİM DALI	40		14	54
YENİ MEDYA ANASANAT DALI	21		10	31
MEDYA TASARIMI ANASANAT DALI	18		6	24
TOPLAM	516		193	709

5.1.5- Yabancı Uyruklu Öğrenciler

Yabancı Uyruklu Öğrencilerin Sayısı ve Bölümleri			
Bölümü			
	K	E	Toplam
Bileşik Sanatlar A.S.D.	1	1	2
El Sanatları A.S.D.	1	-	1
Geleneksel Türk Sanatları A.S.D.	-	-	-
Grafik Tasarımı A.S.D.	3	-	3
Heykel A.S.D.	1	1	2
Kültür Varlıklarını Koruma A.B.D.	1	-	1
Medya Tasarımı A.S.D.	2	2	4
Moda Tasarımı A.B.D.	3	1	4
Resim A.S.D.	4	-	4
Tasarım Kültürü A.B.D.	-	-	-
Tekstil Tasarımı A.B.D.	1	-	1
Toplam	17	5	22

5.2- Sağlık Hizmetleri

Enstitümüzde sağlık hizmetleri verilmemektedir.

5.3-İdari Hizmetler

Faaliyet alanı dışında idari hizmetler bulunmamaktadır.

5.4-Diğer Hizmetler

Faaliyet alanı dışında diğer hizmetler bulunmamaktadır.

6- Yönetim ve İç Kontrol Sistemi

Enstitü Kurulunda eğitim ve öğretimle ilgili kararlar alınmakta ve uygulanmakta. Enstitü Yönetim Kurulunda ise mali ve idari işlemlere ilişkin alınan kararlar Enstitü Müdürü, Müdür adına Enstitü Müdür Yardımcısı ve Enstitü Sekreteri tarafından uygulanmakta ve iç kontrol de aynı mekanizma ile sağlanmaktadır. İç kontrol sisteminin oluşturulmasında; görev, yetki ve sorumlulukların belirlenmesi, riskli alanların belirlenmesi, önleyici, tespit edici ve düzeltici kontrol faaliyetlerinin belirlenmesi, bilginin kaydedilmesi, tasnifi, ulaşılabilirliği, sistem ve faaliyetin izlenmesi, gözden geçirilmesi ve değerlendirilmesi konularında yapılan çalışmalara yer verilerek Strateji Daire Başkanlığı ile koordinasyon sağlanmaktadır.

D- Diğer Hususlar

Faaliyet alanı dışında diğer hususlar bulunmamaktadır.

II.AMAÇ VE HEDEFLER

2017 yılında misyon ve vizyonumuza yönelik belirlenen amaçlar aşağıda sunulmuştur.

A.İDARENİN AMAÇ VE HEDEFLERİ

Stratejik Amaçlar	Stratejik Hedefler
Stratejik Amaç-1	Hedef-1 Üniversitemizin araştırmacı üniversite olma stratejisine yönelik olarak eğitim kalitesini artırması yönünde enstitü yapılanmasını sağlamak.
	Hedef-2 Anabilim/ Anasanat dallarının program eğitim amaçları ve çıktılarının dinamik ve güncel tutulması.
	Hedef-3 Program çıktılarına uygun olarak ders içeriklerin her dönem güncellenmesi.
Stratejik Amaç-2	Hedef-1 Araştırma gruplarının oluşturulmasına teşvik edilmesi
	Hedef-2 Tez çalışmalarına verilecek proje desteğinin artırılması
	Hedef-3 Lisansüstü programlarında açılması teklif edilen dersler görüşülürken enstitü bünyesinde oluşturulacak komisyon tarafından ders içerikleri incelenerek enstitü kurulunda karara bağlanması.

B. TEMEL POLİTİKALAR VE ÖNCELİKLER

Politikalar

- Uygulamalı, görsel ve işitsel sanat alanlarında yürüttüğü araştırma, uygulama ve verdiği eğitim-öğretimle, çağın ve içinde bulunduğu kültürün gerçeklerinin farkında olan, araştırmacı, sorgulayıcı ve çözümleyici düşünce yapısını topluma aktarabilen ve yaygınlaştıran, değişime ve gelişime açık bireyler ve akademisyenler yetiştirmek.
- Özel sektör/kamu kurum ve kuruluşlarının lisans mezunu çalışanlarına ihtiyaçları kapsamında programlar hazırlayarak ilgili bölümlere alanında yetkin kişileri kazandırmak.
- Tüm programlarda eğitim kalitesinin çağın standartlarını karşılamasına katkıda bulunmak.
- Uluslararası gelişmeleri ve toplumsal gereksinimleri göz önüne alarak disiplinler arası programların açılmasını teşvik etmek ve organizasyonunu sürdürmek.
- Alanındaki güncel gelişmeleri ve kendi çalışmalarını, nicel ve nitel veriler ile destekleyerek alanındaki ve alan dışındaki gruplara, yazılı, sözlü ve görsel olarak sistemli biçimde aktarabilme.

Öncelikler

1. Aldığı eğitimin mesleğini ve yaşam kalitesini geliştireceğine inanan lisansüstü öğrencilerin tercihlerinde öncelikli olmak.
2. Program mezunlarının, aldıkları eğitimle, alanlarında seçkin bireyler olmalarını sağlamak.
3. Yürüttüğü eğitim programlarıyla nitelikli bilim insanı yetiştirmek
4. Ulusal ve Uluslararası düzeyde araştırmaları arttırarak sürdüren saygın bir kurum olmak
5. Toplumun ihtiyaçlarını karşılayacak, toplumsal, kültürel ve etik değerlere önem veren sanatçılar ve akademisyenler yetiştirmek.
6. Sanat alanlarında yapılan uygulamaları sergi çalışmalarıyla tanıtmak ve yaygınlaştırmak.

III.FAALİYETLERE İLİŞKİN BİLGİ VE DEĞERLENDİRMELER

A.MALİ BİLGİLER

1-Bütçe Uygulama Sonuçları

Enstitümüzün bir geliri olmayıp, giderleri katma bütçeden karşılanmaktadır.

1.1-Bütçe Giderleri

	2017 BÜTÇE BAŞLANGIÇ ÖDENEĞİ	2017 GERÇEKLEŞME TOPLAMI	GERÇEK. ORANI
PERSONEL GİDERLERİ	TL	TL	%
MEMURLAR	2.917.600.00	2.917.287.05	
TOPLAM	2.917.600.00	2.917.287.05	
MAL VE HİZMET ALIM GİDERLERİ	TL	TL	%
TÜKETİME YÖNELİK MAL VE MALZEME ALIMLARI	5.000.00	4.992.10	
YOLLUKLAR	7.000.00	4.961.49	
HİZMET ALIMLARI	4.000.00	790.28	
MENKUL MAL, GAYRİMADDİ HAK ALIM, BAKIM VE ONARIM GİDERLERİ	3.000.00	2.583.02	
TOPLAM	19.000.00	13.326.89	

1.2-Bütçe Gelirleri

Enstitümüzün ödenekler dışında bütçe geliri bulunmamaktadır.

2- Temel Mali Tablolara İlişkin Açıklamalar

Enstitümüzün önemli kalemlerine ilişkin bir değişiklik olmamıştır.

3- Mali Denetim Sonuçları

Enstitümüze 5018 sayılı kanun esas alınarak ödenek verilmektedir.

PERFORMANS BİLGİLERİ

III.B.1.Faaliyet ve Proje Bilgileri

Anabilim ve Anasanat Dallarının program, eğitim amaçları ve çıktılarının belirlenmesi için çalışmalara başlandı. Bu amaçla, önce her anabilim ve anasanat dalında Program Açma Kapatma, Müfredat Oluşturma ve Güncelleme Komisyonları oluşturuldu. Komisyon üyeleri ile program, eğitim amaçları ve çıktılarının nasıl belirleneceğine ilişkin toplantılar yapılmıştır. Bu bilgilendirme toplantılarında, enstitüde oluşturulan eğitim komisyonu tarafından belirlenen lisansüstü, doktora ve sanatta yeterlik programların genel eğitim amaçları ve çıktıları sunulmuş ve anabilim/anasanat dallarının bu doğrultuda programlarını, eğitim amaçlarını ve çıktılarını oluşturmaları istenmiştir.

Her anabilim ve anasanat dalının lisansüstü programları için web sayfalarının oluşturulması çalışmaları tamamlanmıştır. Anabilim/anasanat dallarına bildirilen düzenlemelerin ders tanımlama (AKTS kredilerini de içerecek şekilde) formları ile birlikte ele alınarak web sayfalarına yerleştirilmesi sağlanmıştır.

Doktora programı ve sanatta yeterlik öğretim üyesi yetiştirmede en önemli program olması nedeniyle ayrı bir önem taşımaktadır. Bu kapsamda Güzel Sanatlar Enstitüsü 2017 yılında doktora ve sanatta yeterlik programlarını ayrıca ele almıştır. ÖYP kontenjanları ile kabul edilecek öğrenciler özel yetenek sınavı ile programa kabul edilmiştir.

2018 yılında yeni bir fiziki mekana geçilmesi planlanmaktadır.

Enstitü kapsamında performans göstergelerinin uygulanabilmesi amacıyla personel ihtiyacının giderilmesi amacıyla, Rektörlük personel dairesi başkanlığı nezdinde gerekli girişimlerde bulunulacaktır.

B.Performans Bilgileri

1- Faaliyet ve Proje Bilgileri

1.1. Faaliyet Bilgileri

Enstitü nezdinde yürütülen faaliyet ve proje yoktur. Aşağıda tabloda Araştırma Görevlilerinin faaliyetlerine ilişkin bilgiler verilmiştir.

1.1.1.Düzenlenen Bilimsel Toplantılar, Etkinlikler

BÖLÜM ADI	Sempozyum		Kongre		Konferans		Panel		Sergi		Konser		Genel Toplam
	A	B	A	B	A	B	A	B	A	B	A	B	
		17		3		3			48	43	5		119

A: Ulusal, B: Uluslararası

* Diğer Etkinlikler aşağıda da belirtilecektir.

Diğer Etkinlikler	SAYISI
Açık Oturum	
Söyleşi	
Tiyatro	
Konser	5
Sergi	91
Turnuva	
Teknik Gezi	
Eğitim Semineri	
Çalıştay (Workshop)	
Yarışma	

1.1.2. Düzenlenen Bilimsel Toplantılara ve Etkinliklere Katılan Personel Sayısı

ANABİLİM/ANASANAT DALI	Sempozyum		Kongre		Konferans		Panel		Sergi	
	A	B	A	B	A	B	A	B	A	B
Geleneksel Türk Sanatları ASD.		1							1	1
Resim ASD.		1				1			7	7
Medya Tasarımı ASD.		1							1	
Tekstil Tasarımı ABD.		3							3	3
Grafik Tasarımı ASD.		1		1					2	
Moda Tasarımı ABD.		1								2

A: Ulusal, B: Uluslararası

1.1.3. Bilimsel Yayın Sayıları

1.1.3. Bilimsel Yayın Sayıları

BÖLÜM ADI	Makale*		Bildiri*		Kitap
	A	B	A	B	
	8	8	0	23	2

A: Ulusal, B: Uluslararası

1.1.4. Üniversiteler Arasında Yapılan İkili Anlaşmalar

Üniversitemiz birimimiz adına ikili anlaşmaları yapmaktadır.

1.2. Proje Bilgileri

Enstitümüzce yürütülen proje bulunmamaktadır.

2- Performans Sonuçları Tablosu

Performans Sonuçlarının Değerlendirilmesi

S.NO	PERFORMANS GÖSTERGESİ	ÖLÇÜ BİRİMİ	2017 GERÇEKLEŞME	SORUMLU BİRİMLER
1	Öğrencilere yönelik olarak düzenlenen sosyal, kültürel, sportif ve sanatsal faaliyet sayısı	Sayı		Sağlık Kültür ve Spor Dairesi Başkanlığı Fakülte/Yüksekokul/M.Y.O./Enstitüler
2	Yemek bursu verilen öğrenci sayısı	Sayı		Sağlık Kültür ve Spor Dairesi Başkanlığı
3	Kısmi zamanlı olarak çalışan öğrencilere ödenen maaş sayısı	Sayı		Sağlık Kültür ve Spor Dairesi Başkanlığı
4	İnşaat, Bakım-Onarım ve Donanım Giderleri	Tutar		Yapı İşleri ve Teknik Daire Başkanlığı
5	İnşaat Tamamlama Oranı* * Derslik ve Merkezi Birimler Projesi kapsamında yapılan inşaatları kapsamaktadır.	Yüzde		Yapı İşleri ve Teknik Daire Başkanlığı
6	Yeni Hizmete Açılacak Kapalı Alan	Metrekare		Yapı İşleri ve Teknik Daire Başkanlığı
7	Elektronik veri tabanı sayısı	Sayı		Kütüphane ve Dokümantasyon Daire Başkanlığı
8	Öğrenci başına düşen basılı kitap sayısı	Oran		Kütüphane ve Dokümantasyon Daire Başkanlığı
9	Koleksiyona eklenen materyal sayısı	Sayı		Kütüphane ve Dokümantasyon Daire Başkanlığı
10	Kadrolu öğretim üyelerine ISI İndekslerinde yer alan ve başka yazarlar tarafından yapılan atıf sayısı	Sayı		Kalite Güvencesi ve Derecelendirme Ofisi
11	WOS indeksli dergilerde yayınlanan tam metin yayın sayısı	Sayı		Kalite Güvencesi ve Derecelendirme Ofisi
12	Yayın ödülü alan akademik personel sayısı	Sayı		Akademik Ölçütler ve Ödül Bürosu
13	Kurum tarafından desteklenen proje sayısı	Sayı		Bilimsel Araştırma Projeleri Birimi
14	Diğer kurum-kuruluşlar tarafından desteklenen proje sayısı (AB hariç)	Sayı		Bilimsel Araştırma Projeleri Birimi
15	AB destekli proje sayısı (KA1-KA2-KA3 vb.)	Sayı		Proje Koordinasyon Uygulama ve Araştırma Merkezi
16	Teknoparkta yürütülen proje sayısı	Sayı		Gazi Teknopark
17	Teknoparkta faaliyet gösteren şirket sayısı	Sayı		Gazi Teknopark
18	Teknoparkta düzenlenen etkinlik sayısı	Sayı		Gazi Teknopark
19	Uluslararası değişim programları kapsamında giden öğrenci sayısı	Sayı		Mevlana Değişim Ppogramı Koordinatörlüğü Erasmus Kurum Koordinatörlüğü
20	Uluslararası değişim programlarıyla giden akademisyen sayısı	Sayı		Erasmus Kurum Koordinatörlüğü
21	Ulusal değişim programlarıyla gelen öğrenci sayısı	Sayı		Farabi Değişim Ppogramı Koordinatörlüğü Mevlana Değişim Ppogramı Koordinatörlüğü
22	Yurtdışı üniversiteler ile ortak yürütülen programlara katılan öğrenci sayısı	Sayı		Öğrenci İşleri Daire Başkanlığı
23	Bakım-onarım giderleri	Tutar		Yapı İşleri ve Teknik Daire Başkanlığı
24	Acil Servis ve Onkoloji Hastanesi inşaatının tamamlanma oranı	Yüzde		Yapı İşleri ve Teknik Daire Başkanlığı
25	Tıbbi cihaz alım ve bakım onarım gideri	Tutar		Uygulama ve Araştırma Hastanesi Başhekimliği

3- Performans Bilgi Sisteminin Değerlendirilmesi

Performans bilgi sistemleri belirlenen amaçlar doğrultusunda önümüzdeki süreçte değerlendirilecektir.

IV. KURUMSAL KABİLİYET ve KAPASİTENİN DEĞERLENDİRİLMESİ

IV.A. ÜSTÜNLÜKLER

- Gerekli araştırma ve incelemeler için yeterli sayıda araştırma görevlisinin bulunması
- Enstitümüz bünyesinde 11 yüksek lisans, 4 doktora, 7 sanatta yeterlik programı mevcut olduğundan, disiplinlerarası çalışmayı destekleyici nitelikte olması
- Lisansüstü danışmanlarının alanlarında yetkin olmaları ve öğrencilerin akademik çalışmalarına destek verici nitelikte olmaları
- Üniversitenin büyük şehirde oluşu nedeniyle sanatsal-akademik araştırma kuruluşlarına yakın olması
- Güzel sanatlar enstitüsünde üniversitelerarası kurul Güzel Sanatlar Temel Alanına uygun sanat ve tasarım alanlarının tamamına uygun anabilim/anasanat dallarının var olması, sanat, bilim ve tasarım alanlarının mevcut olması
- Moda Tasarımı ve Tekstil Tasarımı alanında ayrı programlar ve öznel ders içerikleri ile öğretim üyesi yeter sayısına sahip olan Lisansüstü eğitim verebilen Türkiye'nin tek enstitüsü olması

IV.B. ZAYIFLIKLAR

- Sergi salonu ve galeri eksikliği
- Lisansüstü eğitime yönelik derslerin verildiği fakültelerin merkezi yerleşkeye uzak olması
- Üniversite bünyesinde öğrenciler için sosyal alan/alt yapı yetersizliği ve yerleşkelerin birbirinden uzak olması
- Araştırma görevlilerinin çalışma alanlarının yetersiz oluşu.

IV.C.DEĞERLENDİRME

Enstitümüzde yürütülmekte olan Yüksek Lisans, Sanatta Yeterlik ve Doktora eğitimin kalitesinin artırılmasına yönelik kısa vadeli hedeflerimiz içinde yer alan program eğitim amaçları ve çıktılarının belirlenmesi, öğrenim çıktıların güncellenmesi konularının öncelikli alanlarda araştırma ve uygulamaya yönlendirilmesi ve yayına dönüştürülmesinin teşvik edilmesi ile tanınırlık ve eğitim kalitesinde artış sağlanabilecektir. Enstitümüz anabilim ve anasanat dallarında öğretim elemanlarının nitelikli ve lisansüstü programlar için alanlara uygun yeterli sayıda olması, ders müfredatının dinamik olması, kısa vadeli hedeflerimizin gerçekleşmesini sağlayacaktır.

Ayrıca, kısa ve uzun vadeli hedeflere ulaşmak için fiziki mekânın iyileştirilmesi ve idari personel eksikliğinin giderilmesi gerekmektedir.

V.ÖNERİ VE TEDBİRLER

Amaç ve hedeflere ulaşabilmek için alınması gereken öneri ve tedbirler aşağıda sıralanmıştır.

- 1) Fiziki mekânların iyileştirilmesi,
- 2) Enstitünün mali kaynaklarının artırılması.
- 3) Zayıf yönlerinin güçlendirilmesine yönelik üst yönetim desteğinin sağlanması.
- 4) Otomasyon sisteminin Lisansüstü eğitime uygun hale getirilmesi için gerekli birimlerden destek sağlanması.

İÇ KONTROL GÜVENCE BEYANI^{1[6]}

Harcama yetkilisi olarak yetkim dahilinde;

Bu raporda yer alan bilgilerin güvenilir, tam ve doğru olduğunu beyan ederim.

Bu raporda açıklanan faaliyetler için idare bütçesinden harcama birimimize tahsis edilmiş kaynakların etkili, ekonomik ve verimli bir şekilde kullanıldığını, görev ve yetki alanım çerçevesinde iç kontrol sisteminin idari ve mali kararlar ile bunlara ilişkin işlemlerin yasallık ve düzenliliği hususunda yeterli güvenceyi sağladığını ve harcama birimimizde süreç kontrolünün etkin olarak uygulandığını bildiririm.

Bu güvence, harcama yetkilisi olarak sahip olduğum bilgi ve değerlendirmeler, iç kontroller, iç denetçi raporları ile Sayıştay raporları gibi benden önceki harcama yetkilisinden almış olduğum bilgiler dahilindeki hususlara dayanmaktadır.^{2[7]}

Beyanımın dikkate alınmasını arz ve talep ederim.^{3[8]} (Gazi Üniversitesi Güzel Sanatlar Enstitüsü 29/01/2018)

Harcama Yetkilisinin İç Kontrol Güvence Beyanı

Prof.Dr. Saliha AĞAÇ
Enstitü Müdürü

[6] Harcama yetkilileri tarafından imzalanan iç kontrol güvence beyanı birim faaliyet raporlarına eklenir.

[7] Yıl içinde harcama yetkilisi değişmişse “benden önceki harcama yetkilisi/yetkililerinden almış olduğum bilgiler” ibaresi de eklenir.

[8] Harcama yetkilisinin herhangi bir çekincesi varsa bunlar liste olarak bu beyana eklenir ve beyanın bu çekincelerle birlikte dikkate alınması gerektiği belirtilir.