
GAZİ ÜNİVERSİTESİ

GÜZEL SANATLAR ENSTİTÜSÜ

2016 YILI

BİRİM FAALİYET RAPORU

İÇİNDEKİLER

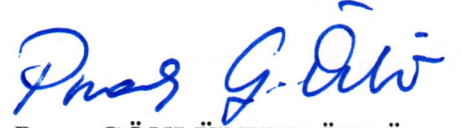
I. GENEL BİLGİLER	3
I.A. MİSYON VE VİZYON	3
I.B. YETKİ, GÖREV VE SORUMLULUKLAR	3
I.C. İDAREYE İLİŞKİN BİLGİLER	4
I.C.1. Fiziksel Yapı (m ²)	4
I.C.2. Örgüt Yapısı (Teşkilat Şeması)	9
I.C.3. Bilgi ve Teknolojik Kaynaklar	9
I.C.4. İnsan Kaynakları	10
I.C.4.1. Öğretim Elemanı Sayıları	10
I.C.4.7. İdari Personel Sayıları	13
I.C.5. Sunulan Hizmetler ..	
I.C.5.1. Eğitim Hizmetleri	14
I.C.6. Yönetim ve İç Kontrol Sistemi	17
II. AMAÇ VE HEDEFLER.....	17
II.A. İDARENİN AMAÇ VE HEDEFLERİ	18
II.B. TEMEL POLİTİKALAR VE ÖNCELİKLER	20
III. FAALİYETLERE İLİŞKİN BİLGİ VE DEĞERLENDİRMELER	20
III.A. MALİ BİLGİLER	20
III.A.1. Bütçe Uygulama Sonuçları	20
III.B. PERFORMANS BİLGİLERİ	21
III.B.1. Faaliyet ve Proje Bilgileri	25
III.B.2. Performans Bilgi Sisteminin Değerlendirilmesi	25
IV. KURUMSAL KABİLİYET VE KAPASİTENİN DEĞERLENDİRİLMESİ.....	25
IV.A. ÜSTÜNLÜKLER	25
IV.B. ZAYIFLIKLAR	26
IV.C. DEĞERLENDİRME	26
V. ÖNERİ VE TEDBİRLER.....	26

BİRİM / ÜST YÖNETİCİ SUNUŞU

Gazi Üniversitesi Güzel Sanatlar Enstitüsü 2547 sayılı Yükseköğretim Kanununda yer alan hükümler gereğince, 2011 yılında G.Ü. Rektörlüğüne bağlı olarak lisansüstü eğitim-öğretim sağlamak amacıyla kurulmuştur. Enstitümüzde, 4 Anabilim Dalı, 7 Anasanat Dalı, 11 programda tezli yüksek lisans, 11 programda doktora/sanatta yeterlik olmak üzere toplam 22 programla Lisansüstü eğitim faaliyetlerini sürdürülmektedir. Bu programlara kayıtlı 545 yüksek lisans, 176 doktora öğrencisi ve 23 yabancı uyruklu öğrenci bulunmaktadır.

Enstitümüz önümüzdeki eğitim-öğretim döneminde de stratejik planda belirtilen misyonlarını yerine getirmenin yanısıra vizyonuna uygun biçimde ulusal ve uluslararası düzeyde nitelikli sanatçı ve tasarımcılar yetiştirmeye, ülkenin akademik kadro ihtiyacına yönelik katkı sağlamaya devam edecektir. Ayrıca sanat ve tasarım alanındaki nitelikli eğitimi ile Türkiye burslusu olarak eğitim almak isteyen veya değişim programlarıyla üniversitemize gelen yabancı uyruklu öğrenciler ile sanat ve kültürümüzün dünyaya yaygınlaşmasına katkı sağlayacaktır.

Saygılarımla,



Prof.Dr.Pınar GÖKLÜBERK ÖZLÜ

Müdür

2016 BİRİM FAALİYET RAPORU

1. GENEL BİLGİLER

1.A. MİSYON ve VİZYON

Misyon

Gazi Üniversitesi Rektörlüğü'ne bağlı olarak Bakanlar Kurulunun 08.04.2010 tarihli kararıyla kurulmuş ve 2012- 2013 eğitim- öğretim yılında lisansüstü eğitime başlamış olan Güzel Sanatlar Enstitüsünün misyonu; sanat, bilim, tasarım ve Türk müziği alanlarında, akademik birikim ve deneyime sahip, kendi alanlarında yetkin, ülkemizin kalkınmasına, toplumumuzun gelişmesine adanmışlık duygusuyla katkıda bulunacak üstün donanımlı sanatçı, bilim insanı ve tasarımcılar yetiştirmektir. Lisans/Yüksek Lisans yeterliliklerine dayalı olarak lisansüstü programların amacı çağdaş sanat ve bilimsel anlayışın gelişmesini sağlamakla birlikte, sanatın duygusallığı ile bilimin araştırmacı ve geliştirici niteliğine uygun, toplumun maddesel ve ruhsal gereksinimlerini karşılayabilecek, alanlarında özgün bir biçim geliştiren sanatçılar ve evrensel eğitim anlayışını benimsemiş yetkin akademisyenler yetiştirmektir.

Vizyon

Lisansüstü eğitim-öğretim sürecinde, öğrencilerin eğitim dönemi boyunca yaratıcı niteliklerinin ortaya çıkarılması; araştırmaya, sorgulamaya, denemeye, uygulamaya ve sonuçlandırmaya yönelik süreçleri kapsayan bilimsel yöntemler ekseninde düşüncelerinin sağlanması, modern teknoloji kullanımı ile işlevsel üretim ilkelerini benimseyen bir eğitim sonrasında öğrencilerin gelişmiş yaratıcı niteliklere sahip, bilimsel düşünme ve üretme becerileri kazanmış yetkin birer sanatçı ve akademisyen olmaları hedeflenmektedir. Bununla birlikte, kurumun bir diğer hedefi de oluşturduğu özgün yapısını koruyarak sanat, tasarım, müzik ve bilim alanlarında kendisini sürekli yenileyen ve geliştiren bir eğitim-öğretim ilkesini sürdürmek, alanlarındaki ulusal ve uluslararası araştırma kurumları ve sivil toplum kuruluşlarıyla ortak çalışmalar yürüterek akademik kadrosu, öğrencileri ve mezunlarıyla birlikte küresel platformdaki başarılı etkinliklere imza atmak ve Gazi Üniversitesi'ni bu anlamda evrensel boyuttaki parlak bir geleceğe taşımaktır.

1.B. YETKİ GÖREV ve SORUMLULUKLAR

Birimin Kuruluş Mevzuatı

Gazi Üniversitesi Güzel Sanatlar Enstitüsü 08.04.2010 tarih ve 1370 sayılı Bakanlar Kurulu kararıyla kurulmuş olup 13.02.2011 tarihinde Resmi Gazete’de yayınlanmıştır.

Yetki Görev ve Sorumluluklar

Güzel Sanatlar Enstitüsü uygulamalı, görsel ve işitsel sanat alanlarında yürüttüğü araştırma, uygulama ve verdiği eğitim-öğretimle çağın ve içinde bulunduğu kültürün gerçeklerinin farkında araştırmacı, sorgulayıcı ve çözümleyici düşünce yapısında değişime ve değişime açık bireyler yetiştirmeyi, bilgiye ulaşarak ve bilgiyi üreterek edindiği uzmanlık alanındaki birikimlerini toplum yararına sunmayı görev edinmiştir. Anabilim ve anasanat dallarında tezli yüksek lisans, doktora ve sanatta yeterlik programları ile ülkemizin sanatçı ve tasarımcı ihtiyacının yanı sıra, akademik personel ihtiyacı kapsamında mevcut programları ile akademisyen yetiştirme misyonunu da üstlenmektedir.

1.C. İDAREYE İLİŞKİN BİLGİLER

Enstitü, idari olarak müdür, müdür yardımcısı ve enstitü sekreteri tarafından yönetilmektedir. Ayrıca, idari ve mali konulara ilişkin kararların alındığı enstitü yönetim kurulu ile eğitim-öğretim ile ilgili kararların alındığı enstitü kurulu idari mekanizmada yer almaktadır.

A. İDARENİN AMAÇ VE HEDEFLERİ

1.C.1.Fiziksel Yapı

Güzel Sanatlar Enstitüsü, üniversitemizin Emek yerleşkesinde bulunan İletişim Fakültesi B blok giriş katında, hizmet veren dört yönetim odası, öğrenci işleri, muhasebe, satın alma, bilgi işlem, personel işleri, yazışma, haberleşme bürolarının kullandığı iki adet ofis ile araştırma görevlileri ve toplantı odaları bulunmaktadır. Enstitü bünyesinde kütüphane ve internet olanakları bulunmamaktadır.

1.1-Eğitim Alanları Derslikler

Enstitümüzde derslik bulunmamaktadır.

1.2- Sosyal Alanlar

Enstitümüzde öğrencilerin ve öğretim üyelerinin kullanımına açık sosyal alan bulunmamaktadır.

1.2.2.Yemekhaneler

Emek yerleşkesinde Diş Hekimliği, İletişim Fakültesi ve Güzel Sanatlar Enstitüsü kullanımına açık yemekhane personel tarafından kullanılmakta olup kapasite bilgileri mevcut değildir.

1.2.3.Misafirhane

Enstitü kullanımına açık misafirhane bulunmamaktadır.

1.2.4.Öğrenci Yurtları

Enstitümüzde öğrenci yurdu bulunmamaktadır.

1.2.5.Lojmanlar

Enstitü akademik ve idari personeline tahsisli lojman bulunmamaktadır.

1.2.6.Spor Tesisleri

Enstitümüzde spor tesisleri bulunmamaktadır.

1.2.7.Toplantı – Konferans Salonları*

	Kapasitesi 0–50	Kapasitesi 51–75	Kapasitesi 76–100	Kapasitesi 101–150	Kapasitesi 151–250	Kapasitesi 251–Üzeri
Toplantı Salonu	12 kişi-24 m2 1 adet					
Konferans Salonu						
Toplam	12kişi-24 m2					

*Adet olarak belirtilecektir.

Toplantı Salonu Kapasitesi:12 Kişi
Toplantı Salonu Alanı: 24 m2

1.3- Hizmet Alanları

1.3.1. Akademik Personel Hizmet Alanları

	Sayısı (Adet)	Alanı (m2)	Kullanan Sayısı (Kişi)
Çalışma Odası	3	95	3
Toplam	3	95	3

1.3.2. İdari Personel Hizmet Alanları

	Sayısı (Adet)	Alanı (m2)	Kullanan Sayısı
Servis	-	-	-
Çalışma Odası	3	120	11
Toplam	3	120	11

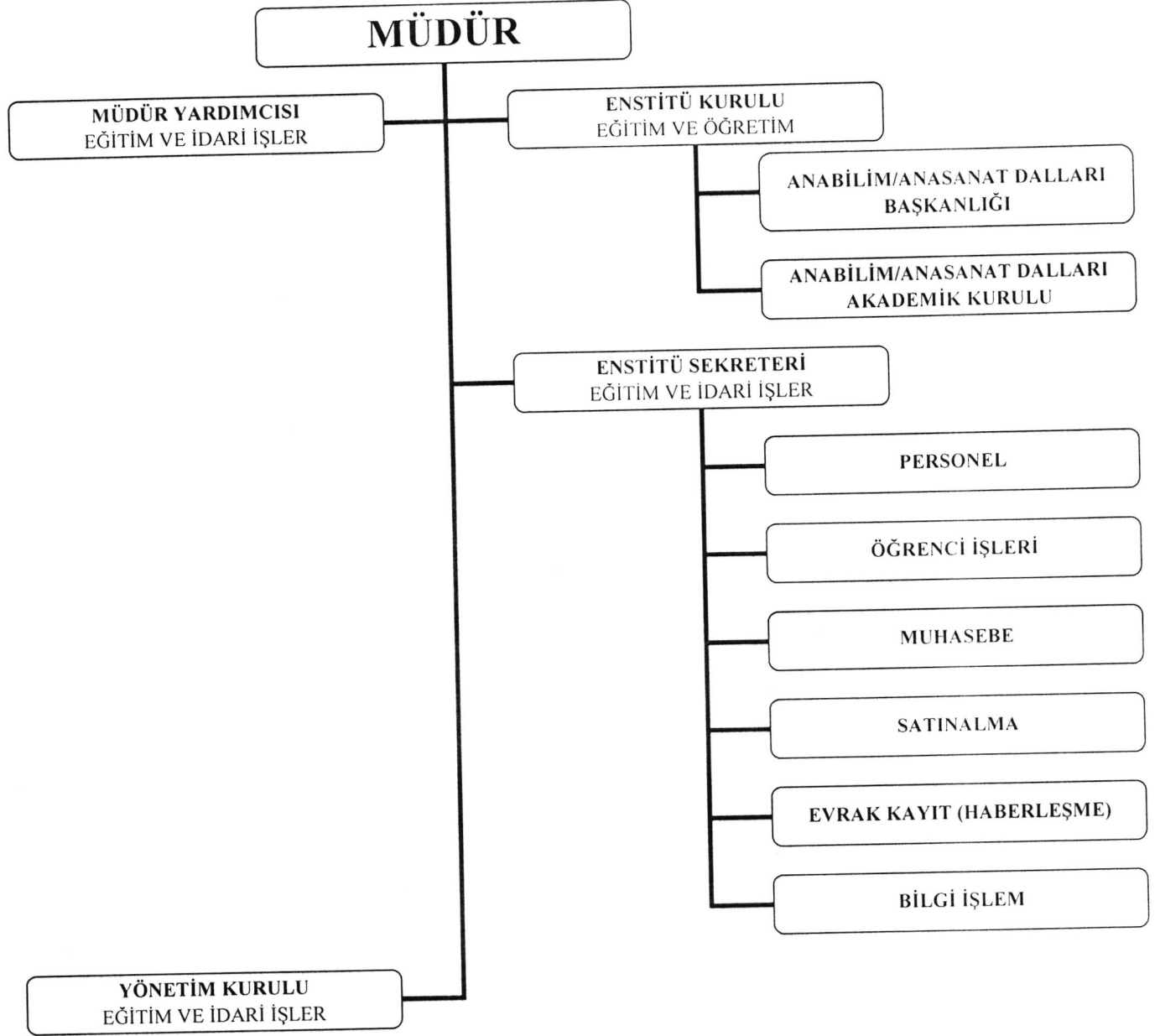
1.4- Ambar Alanları

Ambar Sayısı:1 Adet
Ambar Alanı: 3 m2

1.7- Hastane Alanları

Hastane alanı bulunmamaktadır.

I.C.2.Örgüt Yapısı (Teşkilat Şeması)



Şekil 1. Güzel Sanatlar Enstitüsü Örgüt Yapısı

I.C.3.Bilgi ve Teknolojik Kaynaklar

3.1- Yazılımlar

Kullandığımız özel bir yazılım bulunmamaktadır.

3.2- Bilgisayarlar

Masa üstü bilgisayar Sayısı: 18 Adet

Taşınabilir bilgisayar Sayısı: 14 Adet

3.4- Diğer Bilgi ve Teknolojik Kaynaklar

Cinsi	İdari Amaçlı (Adet)	Eğitim Amaçlı (Adet)	Araştırma Amaçlı (Adet)
Projeksiyon	-	1	-
Yazıcı	18	-	-
Slayt makinesi	-	-	-
Faks	1	-	-
Episkop	-	-	-
Barkot Okuyucu	2	-	-
Baskı makinesi	-	-	-
Fotokopi makinesi	1	-	-
Tepegöz	-	-	-
Fotoğraf makinesi	-	-	-
Kameralar	-	-	-
Televizyonlar	-	-	-
Tarayıcılar	2	-	-
Müzik Setleri	-	-	-
Mikroskoplar	-	-	-
DVD ler	-	-	-

I.C.4.İnsan Kaynakları

4.1- Akademik Personel

Akademik Personel					
	Kadroların Doluluk Oranına Göre			Kadroların İstihdam Şekline Göre	
	Dolu	Boş	Toplam	Tam Zamanlı	Yarı Zamanlı
Profesör					
Doçent					
Yrd. Doçent					
Öğretim Görevlisi					
Okutman					
Çevirici					
Eğitim- Öğretim Planlamacısı					
Araştırma Görevlisi	21		21	35. Madde	
Uzman					

4.2- Yabancı Uyruklu Akademik Personel

Yabancı uyruklu akademik personel bulunmamaktadır.

4.3- Diğer Üniv. Görevlendirilen Akademik Personel

Diğer üniversitelerde görevlendirilen akademik personel bulunmamaktadır.

4.4- Başka Üniv. Üniversitemizde Görevlendirilen Akademik Personel

Başka Üniversitelerden Üniversitemizde Görevlendirilen Akademik Personel		
Unvan	Çalıştığı Bölüm	Geldiği Üniversite
Araştırma Görevlisi	Geleneksel Türk San. A.S.D.	Abant İzzet Baysal Üniversitesi
Araştırma Görevlisi	Geleneksel Türk San. A.S.D.	Osmaniye Korkut Ata Üniversitesi
Araştırma Görevlisi	Geleneksel Türk San. A.S.D.	Kafkas Üniversitesi
Araştırma Görevlisi	Resim A.S.D.	Muğla Sıtkı Koçman Üniversitesi
Araştırma Görevlisi	Resim A.S.D.	Kahramanmaraş Sütçü İmam Üniv.
Araştırma Görevlisi	Medya Tasarımı A.S.D.	Balıkesir Üniversitesi
Araştırma Görevlisi	Resim A.S.D.	Kahramanmaraş Sütçü İmam Üniv.
Araştırma Görevlisi	Resim A.S.D.	Çankırı Karatekin Üniversitesi
Araştırma Görevlisi	Resim A.S.D.	Iğdır Üniversitesi
Araştırma Görevlisi	Resim A.S.D.	Kafkas Üniversitesi
Araştırma Görevlisi	Resim A.S.D.	Süleyman Demirel Üniversitesi
Araştırma Görevlisi	Tekstil Tasarımı A.B.D.	Tunceli Üniversitesi
Araştırma Görevlisi	Tekstil Tasarımı A.B.D.	Tunceli Üniversitesi
Araştırma Görevlisi	Tekstil Tasarımı A.B.D.	Çankırı Karatekin Üniversitesi
Araştırma Görevlisi	Tekstil Tasarımı A.B.D.	Eskişehir Osmangazi Üniversitesi
Araştırma Görevlisi	Türk Müziği A.B.D.	Ordu Üniversitesi
Araştırma Görevlisi	Türk Müziği A.B.D.	Batman Üniversitesi
Araştırma Görevlisi	Türk Müziği A.B.D.	Ömer Halisdemir Üniversitesi
Araştırma Görevlisi	Türk Müziği A.B.D.	Pamukkale Üniversitesi
Araştırma Görevlisi	Grafik Tasarım	Bitlis Eren Üniversitesi
Araştırma Görevlisi	Moda Tasarımı A.B.D.	Kahramanmaraş Sütçü İmam Üniv.
Prof.Dr.	Resim A.S.D.	KTO Karatay Üniversitesi
Prof.Dr.	Resim A.S.D.	Düzce Üniversitesi
Yrd.Doç.Dr.	Türk Müziği A.B.D.	İstanbul Medeniyet Üniversitesi
Doç.Dr.	Bileşik Sanatlar A.S.D.	Hacettepe Üniversitesi
Toplam	25	25

4.5- Sözleşmeli Akademik Personel

Sözleşmeli personel bulunmamaktadır.

4.6- Akademik Personelin Yaş İtibariyle Dağılımı

Akademik Personelin Yaş İtibariyle Dağılımı						
	21-25 Yaş	26-30 Yaş	31-35 Yaş	36-40 Yaş	41-50 Yaş	51- Üzeri
Kişi Sayısı	-	8	10	3	-	-
Yüzde	-	-	-	-	-	-

4.7- İdari Personel

İdari Personel (Kadroların Doluluk Oranına Göre)			
	Dolu	Boş	Toplam
Genel İdari Hizmetler	11		11
Sağlık Hizmetleri Sınıfı			
Teknik Hizmetleri Sınıfı			
Eğitim ve Öğretim Hizmetleri sınıfı			
Avukatlık Hizmetleri Sınıfı.			
Din Hizmetleri Sınıfı			
Yardımcı Hizmetli	2		2
Toplam	13		13

4.8- İdari Personelin Eğitim Durumu

İdari Personelin Eğitim Durumu					
	İlköğretim	Lise	Ön Lisans	Lisans	Y.L. ve Dokt.
Kişi Sayısı	0	4	1	6	0
Yüzde					

4.9- İdari Personelin Hizmet Süreleri

İdari Personelin Hizmet Süresi						
	1 – 3 Yıl	4 – 6 Yıl	7 – 10 Yıl	11 – 15 Yıl	16 – 20 Yıl	21 - Üzeri
Kişi Sayısı	1	1	1	2	3	3
Yüzde						

4.10- İdari Personelin Yaş İtibariyle Dağılımı

İdari Personelin Yaş İtibariyle Dağılımı						
	21-25 Yaş	26-30 Yaş	31-35 Yaş	36-40 Yaş	41-50 Yaş	51- Üzeri
Kişi Sayısı	0	1	0	3	4	3
Yüzde						

4.11- İşçiler

İşçi statüsünde çalışan personel bulunmamaktadır.

4.12- Sürekli İşçilerin Hizmet Süreleri

Sürekli İşçi statüsünde çalışan personel bulunmamaktadır.

1.C.1.5- Sunulan Hizmetler

5.1- Eğitim Hizmetleri

5.1.1- Devam Eden Öğrenci Sayıları

Öğrenci Sayıları						
Birimin Adı	I.Öğretim Yüksek Lisans			Doktora/Sanatta Yeterlik		Genel Toplam
	E	K	Top.		Toplam	
Fakülteler						
Yüksekokullar						
Enstitüler (Güzel Sanatlar Enstitüsü)	191	354	551		176	721
Meslek Yüksekokulları						
Toplam	191	354	545		176	721

5.1.1- Mezun Öğrenci Sayıları

Öğrenci Sayıları						
Birimin Adı	I. Öğretim(Normal-Tezli)			Doktora		Genel Toplam
	E	K	Top.		Toplam	
Fakülteler						
Yüksekokullar						
Enstitüler (Güzel Sanatlar Enstitüsü)	30	63	93		20	113
Meslek Yüksekokulları						
Toplam	30	63	93		20	113

5.1.4- Yüksek Lisans ve Doktora Programları

ANABİLİM/ANASANAT DALI	DOKTORA/SANATTA YETERLİK		YÜK.LİS TEZLİ		YÜK.LİS.TEZSİZ	
	erkek	kadın	erkek	kadın	kız	erkek
BİLEŞİK SANATLAR ANASANAT DALI	9	11	22	54		
EL SANATLARI ANASANAT DALI	2	2	3	38		
GELENEKSEL TÜRK SANATLARI ANASANAT DALI	3	11	9	34		
GRAFİK TASARIMI ANASANAT DALI	4	6	12	20		
KÜLTÜR VARLIKLARI KORUMA ANABİLİM DALI	4	7	6	15		
MODA TASARIMI ANABİLİM DALI	3	10	2	47		
RESİM ANASANAT DALI	23	27	37	63		
TASARIM KÜLTÜRÜ ANABİLİM DALI	-	-	5	10		
TÜRK MÜZİĞİ ANABİLİM DALI	14	5	46	13		
HEYKEL ANASANAT DALI	1	6	18	14		
TEKSTİL TASARIMI ANABİLİM DALI	3	11	5	30		
YENİ MEDYA ANASANAT DALI	8	2	21	9		
MEDYA TASARIMI ANASANAT DALI	3	1	5	7		
TOPLAM	77	99	191	354		
GENEL TOPLAM	721					

5.1.5- Yabancı Uyruklu Öğrenciler

Yabancı Uyruklu Öğrencilerin Sayısı ve Bölümleri		
	Bölümü	
	Sayısı	Toplam
Bileşik Sanatlar A.S.D.	3	3
El Sanatları A.S.D.	1	1
Geleneksel Türk Sanatları A.S.D.	1	1
Grafik Tasarımı A.S.D.	2	2
Heykel A.S.D.	2	2
Kültür Varlıklarını Koruma A.B.D.	1	1
Medya Tasarımı A.S.D.	1	1
Moda Tasarımı A.B.D.	6	6
Resim A.S.D.	4	4
Tasarım Kültürü A.B.D.	1	1
Tekstil Tasarımı A.B.D.	1	1
Toplam	23	23

5.2- Sağlık Hizmetleri

Enstitümüzde sağlık hizmetleri verilmemektedir.

5.3-İdari Hizmetler

Faaliyet alanı dışında idari hizmetler bulunmamaktadır.

5.4-Diğer Hizmetler

Faaliyet alanı dışında diğer hizmetler bulunmamaktadır.

6- Yönetim ve İç Kontrol Sistemi

Enstitü Kurulunda eğitim ve öğretimle ilgili kararlar alınmakta ve uygulanmakta. Enstitü Yönetim Kurulunda ise mali ve idari işlemlere ilişkin alınan kararlar Enstitü Müdürü, Müdür adına Enstitü Müdür Yardımcısı ve Enstitü Sekreteri tarafından uygulanmakta ve iç kontrol de aynı mekanizma ile sağlanmaktadır. İç kontrol sisteminin oluşturulmasında; görev, yetki ve sorumlulukların belirlenmesi, riskli alanların belirlenmesi, önleyici, tespit edici ve düzeltici kontrol faaliyetlerinin belirlenmesi, bilginin kaydedilmesi, tasnifi, ulaşılabilirliği, sistem ve faaliyetin izlenmesi, gözden geçirilmesi ve değerlendirilmesi konularında yapılan çalışmalara yer verilerek Strateji Daire Başkanlığı ile koordinasyon sağlanmaktadır.

D- Diğer Hususlar

Faaliyet alanı dışında diğer hususlar bulunmamaktadır.

II.AMAÇ VE HEDEFLER

2016 yılında misyon ve vizyonumuza yönelik belirlenen amaçlar aşağıda sunulmuştur.

A.İDARENİN AMAÇ VE HEDEFLERİ

Amaç 1. Eğitim- Öğretim Kalitesinin Artırılması

Kısa Vadeli Hedefler:

- 1- Üniversitemizin araştırmacı üniversite olma stratejisine yönelik olarak eğitim kalitesini artırması yönünde enstitü yapılanmasını sağlamak.
- 2- Anabilim/ Anasanat dallarının program eğitim amaçları ve çıktılarının dinamik ve güncel tutulması.
- 3- Program çıktılarına uygun olarak ders içeriklerin her dönem güncellenmesi.
- 4- Araştırma gruplarının oluşturulmasına teşvik edilmesi
- 5- Tez çalışmalarına verilecek proje desteğinin artırılması
- 6- Lisansüstü programlarında açılması teklif edilen dersler görüşülürken enstitü bünyesinde oluşturulacak komisyon tarafından ders içerikleri incelenerek enstitü kurulunda karara bağlanması.
- 7- Eğitim-öğretim faaliyetlerinde 7. ve 8. Düzey Yüksek Lisans Doktora/Sanatta Yeterlik programlarının Türkiye yüksek öğretim yeterlilikler çerçevesine uygunluğu ve güncelleme çalışmaları için enstitü bünyesinde ilgili olan öğretim üyelerinin yer aldığı eğitim komisyonu kurulması.

Uzun Vadeli Hedefler

- 1- Yüksek Lisans, Doktora ve Sanatta Yeterlik çalışmalarının yayına dönüştürülmesini teşvik ederek yapılan çalışmaları yaygınlaştırmak,
- 2- Yüksek Lisans, Doktora ve Sanatta Yeterlik çalışmalarının sergi, çalıştay, konser, araştırma projeleri gibi etkinliklerin desteklenmesini sağlamak,

3- Akademik ve idari personelin yanı sıra öğrencilerin değişim programlarına yönelik düzenlemelerin yapılarak çok sayıda akademik ve idari personel ve öğrencilerin bu programlardan yararlanmasını sağlamak.

4- Lisansüstü programları disiplinler arası çalışmalara yönlendirerek uluslararası programların açılmasını sağlamak.

5- Tasarım alanında yapılacak lisansüstü tezlerden faydalı model/patent alma ve benzeri süreçlerin yönlendirilmesiyle teşvik etmek

Amaç 2. Yenilikçi ve Öncelikli Alanlarda Lisansüstü Programların Açılması

Kısa Vadeli Hedefler:

- 1- Enstitünün disiplinler arası lisansüstü programlarının kamu ve özel sektör tarafından tanınmasını sağlamak amacıyla işbirlikleri/protokoller ile faaliyet alanlarını yaygınlaştırmak.
- 2- Kamu/özel kurum ve kuruluşlarda çalışan kişilerin yaptıkları işe katkılarını arttırmak, bilimsel/sanatsal araştırmacı düşünme ve çalışma kabiliyetleri arttırmak amacıyla, tezsiz yüksek lisans programları açmak.

Uzun Vadeli Hedefler

- 1- Bölgesel kalkınma, topluma hizmet, bilgiyi toplum kesimlerine yaygınlaştırma amaçlı programlar açmak, ulusal ve uluslararası alanlarda Lisansüstü programların uyumu ile uluslararası düzeyde akredite olacak programlar oluşturmak, vizyon 2023 kapsamında yeni bölümlerin kurulmasına zemin hazırlamak.
- 2- İlgili sektörlerin kamu kurum ve kuruluşların ihtiyaçları doğrultusunda gerekli görülen yeni alanlarda lisansüstü programların açılmasını teşvik etmek.
- 3- Bölgesel kalkınma, topluma hizmet bilincini düzenlenecek akademik etkinlikler ile toplum kesimlerine yaygınlaştırmak.

Amaç III. Fiziki Mekanların İyileştirilmesi

Kısa Vadeli Hedef

1. Eğitim-Öğretimin enstitü bünyesinde yürütülebileceği, derslik, atölye, seminer salonu bilgisayar ve araştırma laboratuvarı, sergi salonu vb. altyapının oluşturulmasına yönelik çalışmaların yapılması.

2- Farklı programlardaki lisansüstü öğrencilerinin birlikte vakit geçirebilecekleri sosyal ortamların sağlanması, öğrencilere hizmet verecek mekânların iyileştirilmesi.

3- ÖYP araştırma görevlileri için çalışma odalarının temin edilmesi ve mevcut fiziksel koşulların iyileştirilmesi.

Amaç IV. Otomasyon Sisteminin Geliştirilmesi ve Güncellenmesi

Kısa Vadeli Hedefler

1. Tüm akademik yayınların intihal düzeyinin ölçülmesinde kullanılacak gerekli programın hizmete sunulması

2- Mezun sistemi oluşturulması

3- Mevcut merkezi otomasyon sisteminin güncel tutulması.

4- Otomasyon sistemlerinin etkin kullanımı için kurum içi eğitimlerin devamının sağlanması.

5- Otomasyon sisteminde yayın, sergi, konferans etkinliklerinin takip edilebileceği, performans göstergelerinin oluşumunu yapacak ve raporlayacak bir sistemin oluşturulması

6- Telefon/mesaj duyuru sistemi oluşturulması

7- Öğrenci işleri otomasyonunun takibe uygun hale getirilmesi

8- Yapılan öğrenci etkinliklerinin takip edilebilmesi için uygun bir otomasyon sisteminin geliştirilmesi

B. TEMEL POLİTİKALAR VE ÖNCELİKLER

Politikalar

-Uygulamalı, görsel ve işitsel sanat alanlarında yürüttüğü araştırma, uygulama ve verdiği eğitim-öğretimle, çağın ve içinde bulunduğu kültürün gerçeklerinin farkında olan, araştırmacı, sorgulayıcı ve çözümleyici düşünce yapısını topluma aktarabilen ve yaygınlaştıran, değişime ve gelişime açık bireyler ve akademisyenler yetiştirmek.

- Özel sektör/kamu kurum ve kuruluşlarının lisans mezunu çalışanlarına ihtiyaçları kapsamında programlar hazırlayarak ilgili bölümlere alanında yetkin kişileri kazandırmak.

-Tüm programlarda eğitim kalitesinin çağın standartlarını karşılamasına katkıda bulunmak.

- Uluslararası gelişmeleri ve toplumsal gereksinimleri göz önüne alarak disiplinler arası programların açılmasını teşvik etmek ve organizasyonunu sürdürmek.

- Alanındaki güncel gelişmeleri ve kendi çalışmalarını, nicel ve nitel veriler ile destekleyerek alanındaki ve alan dışındaki gruplara, yazılı, sözlü ve görsel olarak sistemli biçimde aktarabilme.

Öncelikler

1. Aldığı eğitimin mesleğini ve yaşam kalitesini geliştireceğine inanan lisansüstü öğrencilerin tercihlerinde öncelikli olmak.
2. Program mezunlarının, aldıkları eğitimle, alanlarında seçkin bireyler olmalarını sağlamak.
3. Yürüttüğü eğitim programlarıyla nitelikli bilim insanı yetiştirmek
4. Ulusal ve Uluslararası düzeyde araştırmaları arttırarak sürdüren saygın bir kurum olmak
5. Toplumun ihtiyaçlarını karşılayacak, toplumsal, kültürel ve etik değerlere önem veren sanatçılar ve akademisyenler yetiştirmek.
6. Sanat alanlarında yapılan uygulamaları sergi çalışmalarıyla tanıtmak ve yaygınlaştırmak.

III.FAALİYETLERE İLİŞKİN BİLGİ VE DEĞERLENDİRMELER

A.MALİ BİLGİLER

1-Bütçe Uygulama Sonuçları

Enstitümüzün bir geliri olmayıp, giderleri katma bütçeden karşılanmaktadır.

1.1-Bütçe Giderleri

	2016 BÜTÇE BAŞLANGIÇ ÖDENEĞİ	2016 GERÇEKLEŞME TOPLAMI	GERÇEK. ORANI
PERSONEL GİDERLERİ	TL	TL	%
MEMURLAR	197.730,00	197.730,00	100

TOPLAM	197.730,00	197.730,00	100
MAL VE HİZMET ALIM GİDERLERİ	TL	TL	%
TÜKETİME YÖNELİK MAL VE MALZEME ALIMLARI	10.000	9.192,38	95
YOLLUKLAR	3.000	1.616	60
HİZMET ALIMLARI	0	0	0
MENKUL MAL, GAYRİMADDİ HAK ALIM, BAKIM VE ONARIM GİDERLERİ	4.000	3.944,74	95
TOPLAM	17.000	14.753,10	90

PERFORMANS BİLGİLERİ

III.B.1.Faaliyet ve Proje Bilgileri

Amaç I

Kısa Vadeli Hedefler 1

Anabilim ve Anasanat Dallarının program, eğitim amaçları ve çıktılarının belirlenmesi için çalışmalara başlandı. Bu amaçla, önce her anabilim ve anasanat dalında eğitim komisyonları oluşturuldu. Komisyon üyeleri ile program, eğitim amaçları ve çıktılarının nasıl belirleneceğine ilişkin toplantılar yapılmıştır. Bu bilgilendirme toplantılarında, enstitüde oluşturulan eğitim komisyonu tarafından belirlenen lisansüstü, doktora ve sanatta yeterlik programların genel eğitim amaçları ve çıktıları sunulmuş ve anabilim/anasanat dallarının bu doğrultuda programlarını, eğitim amaçlarını ve çıktılarını oluşturmaları istenmiştir.

Amaç I

Kısa Vadeli Hedefler 2

Enstitü Anabilim/Anasanat dallarının derslerinin kodları, adları ve içerikleri enstitü eğitim komisyonu tarafından gözden geçirilerek eksiklikler ve yapılması gereken düzenlemeler anabilim ve anasanat dalı başkanlıklarına iletilmiştir. Her anabilim ve anasanat dalının lisansüstü programları için web sayfalarının oluşturulması çalışmaları tamamlanmıştır. Anabilim/anasanat dallarına bildirilen düzenlemelerin ders tanımlama (AKTS kredilerini de içerecek şekilde) formları ile birlikte ele alınarak web sayfalarına yerleştirilmesi sağlanmıştır.

Amaç I

Kısa Vadeli Hedefler 3

Eğitim-öğretimin niteliğinin artırılması için yönetmelik değişikliği yapılarak öğrenci kabul kriterleri yükseltildi. Araştırma gruplarının oluşturulması hedefine uygun olarak yüksek lisans, doktora ve sanatta yeterlik programlarının kontenjanları danışmanlık yükleri ve öğretim üyesi yeter sayıları dikkate alınarak belirlenmesi çalışmalarına başlanmıştır.

Amaç I

Uzun Vadeli Hedefler 1

Doktora programı ve sanatta yeterlik öğretim üyesi yetiştirmede en önemli program olması nedeniyle ayrı bir önem taşımaktadır. Bu kapsamda Güzel Sanatlar Enstitüsü 2016 yılında doktora ve sanatta yeterlik programlarını ayrıca ele almıştır. ÖYP kontenjanları ile kabul edilecek öğrenciler özel yetenek sınavı ile programa kabul edilmiştir. Ders programlarında öğrenim çıktılarını sağlayacak ve eğitim amaçlarına uygun olan zorunlu derslerin oluşturulması planlanmaktadır.

Amaç II

Rektörlüğümüzle yapılan görüşmeler neticesinde fiziki mekânların iyileştirilmesinde önemli mesafeler alınmıştır.

Amaç III

Kısa Vadeli Hedefler I

Enstitü kapsamında performans göstergelerinin uygulanabilmesi amacıyla personel ihtiyacının giderilmesi amacıyla, Rektörlük personel dairesi başkanlığı nezdinde gerekli girişimlerde bulunmaktadır.

B.Performans Bilgileri

1- Faaliyet ve Proje Bilgileri

1.1. Faaliyet Bilgileri

1.1.1.Düzenlenen Bilimsel Toplantılar, Etkinlikler

BÖLÜM ADI	Sempozyum		Kongre		Konferans		Panel		Sergi		Diğer* Etkinlikler		Genel Toplam
	A	B	A	B	A	B	A	B	A	B	A	B	
									1				

A: Ulusal, B: Uluslararası

* Diğer Etkinlikler aşağıda da belirtilecektir.

Diğer Etkinlikler	SAYISI
Açık Oturum	
Söyleşi	
Tiyatro	
Konser	4
Sergi	70
Turnuva	
Teknik Gezi	
Eğitim Semineri	
Çalıştay (Workshop)	9
Yarışma	5

1.1.2. Düzenlenen Bilimsel Toplantılara ve Etkinliklere Katılan Personel Sayısı

Sempozyum		Kongre		Konferans		Panel		Sergi	
A	B	A	B	A	B	A	B	A	B
2	10		1					35	32

A: Ulusal, B: Uluslararası

1.1.3. Bilimsel Yayın Sayıları

Makale*		Bildiri*		Kitap
A	B	A	B	
4	1	1	8	

A: Ulusal, B: Uluslararası

* İndekslere Giren Hakemli Dergilerde

1.1.4. Üniversiteler Arasında Yapılan İkili Anlaşmalar

ÜNİVERSİTE ADI	ANLAŞMANIN İÇERİĞİ

1.2. Proje Bilgileri

Bilimsel Araştırma Proje Sayısı					
PROJELER	2016				
	Önceki Yıdan Devreden Proje	Yıl İçinde Eklenen Proje	Toplam	Yıl İçinde Tamamlanan Proje	Toplam Ödenek TL
DPT					
TÜBİTAK					
A.B.					
BİLİMSEL ARAŞTIRMA PROJELERİ					
DİĞER					
TOPLAM					

III.B.2. Performans Bilgi Sisteminin Değerlendirilmesi

Performans bilgi sistemleri belirlenen amaçlar doğrultusunda önümüzdeki süreçte değerlendirilecektir.

IV. KURUMSAL KABİLİYET ve KAPASİTENİN DEĞERLENDİRİLMESİ

IV.A. ÜSTÜNLÜKLER

- Gerekli araştırma ve incelemeler için yeterli sayıda araştırma görevlisinin bulunması
- Enstitümüz bünyesinde 11 yüksek lisans, 4 doktora, 7 sanatta yeterlik programı mevcut olduğundan, disiplinlerarası çalışmayı destekleyici nitelikte olması
- Lisansüstü danışmanlarının alanlarında yetkin olmaları ve öğrencilerin akademik çalışmalarına destek verici nitelikte olmaları
- Üniversitenin büyük şehirde oluşu nedeniyle sanatsal-akademik araştırma kuruluşlarına yakın olması
- Güzel sanatlar enstitüsünde üniversitelerarası kurul Güzel Sanatlar Temel Alanına uygun sanat ve tasarım alanlarının tamamına uygun anabilim/anasanat dallarının var olması, sanat, bilim ve tasarım alanlarının mevcut olması
- Moda Tasarımı ve Tekstil Tasarımı alanında ayrı programlar ve öznel ders içerikleri ile öğretim üyesi yeter sayısına sahip olan Lisansüstü eğitim verebilen Türkiye'nin tek enstitüsü olması

IV.B. ZAYIFLIKLAR

- Sergi salonu ve galeri eksikliği
- Lisansüstü eğitime yönelik derslerin verildiği fakültelerin merkezi yerleşkeye uzak olması
- Bilişim malzemelerinin yetersiz kalması
- Üniversite bünyesinde öğrenciler için sosyal alan/alt yapı yetersizliği ve yerleşkelerin birbirinden uzak olması
- Araştırma görevlilerinin çalışma alanlarının yetersiz oluşu.

IV.C.DEĞERLENDİRME

Enstitümüzde yürütülmekte olan Yüksek Lisans, Sanatta Yeterlik ve Doktora eğitimin kalitesinin artırılmasına yönelik kısa vadeli hedeflerimiz içinde yer alan program eğitim amaçları ve çıktılarının belirlenmesi, öğrenim çıktıların güncellenmesi konularının öncelikli alanlarda araştırma ve uygulamaya yönlendirilmesi ve yayına dönüştürülmesinin teşvik edilmesi ile tanınırlık ve eğitim kalitesinde artış sağlanabilecektir. Enstitümüz anabilim ve anasanat dallarında öğretim elemanlarının nitelikli ve lisansüstü programlar için alanlara uygun yeterli sayıda olması, ders müfredatının dinamik olması, kısa vadeli hedeflerimizin gerçekleşmesini sağlayacaktır.

Ayrıca, kısa ve uzun vadeli hedeflere ulaşmak için fiziki mekânın iyileştirilmesi ve idari personel eksikliğinin giderilmesi gerekmektedir.

V.ÖNERİ VE TEDBİRLER

Amaç ve hedeflere ulaşabilmek için alınması gereken öneri ve tedbirler aşağıda sıralanmıştır.

- 1) Fiziki mekânların iyileştirilmesi,
- 2) Enstitünün mali kaynaklarının artırılması.
- 3) Zayıf yönlerinin güçlendirilmesine yönelik üst yönetim desteğinin sağlanması.
- 4) Otomasyon sistemine ilişkin kısa vadeli hedeflerin gerçekleştirilmesinde Bilgi İşlem Dairesi Başkanlığı'nın ve ilgili diğer birimlerin gereken desteği sağlaması.

İÇ KONTROL GÜVENCE BEYANI^{1[6]}

Harcama yetkilisi olarak yetkim dahilinde;

Bu raporda yer alan bilgilerin güvenilir, tam ve doğru olduğunu beyan ederim.

Bu raporda açıklanan faaliyetler için idare bütçesinden harcama birimimize tahsis edilmiş kaynakların etkili, ekonomik ve verimli bir şekilde kullanıldığını, görev ve yetki alanım çerçevesinde iç kontrol sisteminin idari ve mali kararlar ile bunlara ilişkin işlemlerin yasallık ve düzenliliği hususunda yeterli güvenceyi sağladığını ve harcama birimimizde süreç kontrolünün etkin olarak uygulandığını bildiririm.

Bu güvence, harcama yetkilisi olarak sahip olduğum bilgi ve değerlendirmeler, iç kontroller, iç denetçi raporları ile Sayıştay raporları gibi benden önceki harcama yetkilisinden almış olduğum bilgiler dahilindeki hususlara dayanmaktadır.^{2[7]}

Enstitümüzde ders veren öğretim üyelerinin kadrolarının ilgili fakültelerde olması nedeniyle, aldıkları izinler bilgimiz dahilinde olmadığından ödenecek ders ücretlerinde hataların oluşması durumunda, ayrıca akademik yükseltmelerin fakültelerin ilgili birimlerince sistemde yapılmadığı veya puantaja girilmediği takdirde; oluşacak kişi/kamu veya kurum zararından bilgim ve sorumluluğumun olmadığını ve burada raporlanmayan, idarenin menfaatlerine zarar veren herhangi bir husus hakkında bilgim olmadığını beyan ederim. Beyanımın belirttiğim çekinceler ile birlikte dikkate alınmasını arz ve talep ederim.^{3[8]} (Gazi Üniversitesi Güzel Sanatlar Enstitüsü 31/01/2017

Harcama Yetkilisinin İç Kontrol Güvence Beyanı

Prof.Dr. Pınar GÖKLÜBERK ÖZLÜ
Enstitü Müdürü

[6] Harcama yetkilileri tarafından imzalanan iç kontrol güvence beyanı birim faaliyet raporlarına eklenir.

[7] Yıl içinde harcama yetkilisi değişmişse “benden önceki harcama yetkilisi/yetkililerinden almış olduğum bilgiler” ibaresi de eklenir.

[8] Harcama yetkilisinin herhangi bir çekincesi varsa bunlar liste olarak bu beyana eklenir ve beyanın bu çekincelerle birlikte dikkate alınması gerektiği belirtilir.